

Половодье-2016:
нижневартковские спасатели
встречают паводок в режиме
повышенной готовности

3

**«Большая вода» не застанет
врасплох:** что сделано в городе и
как действовать при неблаго-
приятных обстоятельствах

4-7

Защита от случая: специалисты
страховых компаний советуют
дачикам заранее позаботиться
о сохранности своего имущества

8

Общественно-политический еженедельник Самотлор • Экспресс

Издается с 7 мая 1993 года

№ 22/850 от 24 июня 2016 г.

СПЕЦИАЛЬНЫЙ СПРАВОЧНО-ИНФОРМАЦИОННЫЙ ВЫПУСК «ПОЛОВОДЬЕ-2016»



Фото Андрей Бондарева

С рекой по соседству

Жизнь по соседству с рекой имеет исключительную особенность. Есть несомненные плюсы: река является источником воды и рыбы, это отличная транспортная артерия, всегда есть возможность для занятий земледелием, особенно в районе поймы. С другой стороны, у такого соседства есть нюансы. Событий каждый год – вагон и маленькая тележка: стремительный ледоход, когда бревна, плывущие по воде, кажутся щепками, непредсказуемость весеннего снеготаяния, бой шипящих волн по береговым кручам, шальное половодье и широкий разлив по пойме, когда бурные своенравные водотоки все сносят и размывают на своем пути. Всякий раз остается лишь изумляться мощи природной стихии и речной воды. В этом плане у Нижневартковска, расположившегося на берегу Оби, вполне нескучное соседство.

Старая тетушка Обь

Обь – главная в четверке великих сибирских рек. Название реки заимствовано из языка коми, в котором «Обь» означает «старая тетушка, бабушка». Начинается старушка Обь в высокогорном Алтае, на пути к арктическому Карскому морю ей суждено увидеть и горные склоны, и заросли тайги, и болотные топи, и безлюдную тундру. Обь собирает свои воды с площади бассейна почти в три тысячи километров, это чуть меньше территории Индии.

Иногда Обь называют самой длинной рекой России. Но это справедливо лишь отчасти. Если считать от места слияния

двух ее истоков – Катуня и Бии, – то длина реки составит 3 650 км, что лишь немногим длиннее Волги. Если учесть также длину Катуня, получим 4 345 км, но Амур длиннее. И только если приплюсовать к длине основного русла Оби длину важнейшего ее притока – Иртыша, – общая протяженность реки составит 5 410 км, и она выйдет на первое место в России.

Условно принято делить Обь на Верхнюю, Среднюю и Нижнюю. Верхняя Обь течет среди степных и лесостепных просторов Алтайского края, Новосибирской и Томской областей. По своему характеру она еще напоминает горную реку, но по полноводности уже не уступа-

ет Москве-реке, и по ней ходят огромные трехпалубные теплоходы. У Новосибирска в воды Оби смотрятся отроги Салаирского кряжа. Именно в этом месте плотина Новосибирской ГЭС образовала живописное Обское море.

От устья Иртыша вниз по течению – Нижняя Обь, она особенно полноводная. В низовьях река прокладывает себе путь через лесотундру и тундру, а потом и через зону вечной мерзлоты, до Северного полярного круга. Здесь ширина Оби достигает десяти километров, а в устье она разливается на 30 км, так что берега скрываются из виду. В Салехарде, столице Ямала, Обь пересекает границу Арктики.

Участок реки от устья Томи до места слияния с водами Иртыша – это Средняя Обь. Она течет среди болотистой сибирской тайги, а ее воды пополняются за счет многоводных притоков. Здесь река изобилует рыбой, а поросшие лесом берега – пушным зверем. В этом таежном краю расположены нефтяные центры страны – Тюмень, Сургут и Нижневартковск.

Продолжение на стр. 2

ТЕЛЕФОНЫ И АДРЕСА, КОТОРЫЕ МОГУТ ПРИГОДИТЬСЯ

Единая дежурно-диспетчерская служба (звонки поступают на пульт оперативно дежурного и диспетчера, затем информация сообщается экипажу спасательной службы УГОЧС): 112, 24-92-88, 24-93-88, 67-09-51.

МКУ «Управление по делам ГО и ЧС»: ул. Индустриальная, 12, телефон 24-92-88.

Управление социальной защиты населения по г. Нижневартковску и Нижневартковскому району (по вопросам оказания материальной помощи из бюджета ХМАО – Югры): телефон 40-80-28.

Управление по социальной и молодежной политике администрации г. Нижневартковска (по вопросам оказания материальной помощи из бюджета города): ул. Маршала Жукова, 38а, каб. 27, телефон 27-25-42.

Нижневартковская городская дезинфекционная станция (по вопросам проведения дезинфекции): ул. Индустриальная, 5, телефоны: 61-26-65, 61-56-11.

Управление по работе с обращениями граждан и юридических лиц (график приема граждан: понедельник, вторник с 09.00 до 13.00, с 14.00 до 18.00; среда-пятница с 09.00 до 13.00, с 14.00 до 17.00): ул. Таежная, 24, каб. 114, телефон 24-24-37, электронная почта: uogyl@n-vartovsk.ru.

Управление земельными ресурсами департамента муниципальной собственности и земельных ресурсов администрации города (по вопросам выделения дачных участков): ул. Ханты-Мансийская, 40, телефон 43-24-31.

Управление по природопользованию и экологии администрации города (по вопросам несанкционированных мусорных свалок): телефон 24-37-81.

Управление по потребительскому рынку администрации города (для обращения представителей КФХ и сельхозпредприятий): телефон 27-06-80.

Роспотребнадзор, Территориальный отдел Управления Федеральной службы по надзору в сфере защиты прав потребителей и благополучия человека по г. Нижневартковску, Нижневартковскому району и г. Мегиону (по вопросам профилактики инфекционных заболеваний и правилам поведения в период подтопления): ул. Омская, 15, телефон 41-47-25.

Центр гигиены и эпидемиологии (по поводу проб и анализа почвы и воды): телефон 61-32-43.

Департамент ЖКХ (по вопросам вывоза мусора и отлова бродячих животных): телефон 62-36-96.

Поликлиника № 1, врач-эпидемиолог, (по вопросам вакцинации): телефон 41-54-48.

С рекой по соседству

Продолжение. Начало на стр. 1

Речные высоты

Весной в наших краях Обь всякий раз словно берет высоту. И людям каждый год остается только гадать и наблюдать, какой отметки уровень воды в реке достигнет на этот раз. Водомерная рейка, по которой ведутся измерения уровня воды в реке Обь, установлена в нижевартовском речном порту. Там ежедневно ведет наблюдение специалист Ханты-Мансийского центра по гидрометеорологии и мониторингу окружающей среды. По архивным данным гидрологических наблюдений, максимальный уровень воды в Оби в районе Нижневартовска был достигнут в 1941 г. – 12 м 20 см. Этот рекорд, к счастью, пока остается не побитым. Максимальные уровни воды также были зафиксированы в 1979 году – 10 м 71 см, 2002 году – 9 м 94 см и 2007 году – 10 м 12 см. В 2015 г., когда дачные поселки и старая часть города подверглись подтоплению, максимальный уровень воды в Оби составил 10 м 61 см. «Опасным явлением» для нашей территории считается отметка в 9 м 80 см.

Город на берегу

Исторические максимумы учитывались при проектировании Нижневартовска при возведении берегоукрепления. При выборе площадки под строительство города были учтены многолетние уровни значительных паводковых затоплений территорий, отметка максимума которых определялась из условий один раз в 50 или 100 лет – это 42,0 метра в уровнях Балтийской системы вертикальной привязки к поверхности. Территория Нижневартовска была выбрана, исходя из этих условий в начале 60-х годов прошлого века проектным институтом Госстроя СССР «Мосгипрогор-2», поэтому на выбранной территории строительство никаких водозащитных дамб проектами не предусматривалось.

Со стороны реки город защищает лишь набережная. Инженерные сооружения – берегоукрепление (городская набережная) – на правом берегу Оби имеют высоту прогулочной площадки 11 м и верхнего парапета – 12 м 20 см. Протяженность возведенных очередей набережной в черте города – 3 078,51 м.

Территория под промышленную базу РЭБ флота в свое время была выбрана на «островке» с отметкой чуть выше 42 м и граничила с водной поверхностью Оби (пойма реки) для удобства обслуживания речных судов. Западная промышленная зона, согласно проекту застройки города, также располагалась на землях с отметкой выше 42 м. Освоение территорий за этой границей (за р. Рязанкой) велось предприятиями, исходя из возможности получения грузов с водного транспорта. Это освоение носило характер так называемого временно-го «пионерного» направления.

Дамба не предусмотрена

В последующие годы, с начала 80-х годов, под активным патронажем профсоюзных организаций различных государственных предприятий в Ниж-



Фото Константина Давыдова

невартовске началось массовое создание дачных поселков и нарезка частных огородных участков. Движение носило стихийный характер. Каждое предприятие решало эти задачи по-своему, исходя из финансовых возможностей. Под огороды и дачные участки была занята огромная территория поймы реки Обь, которая исторически регулярно, раз в 7-10 лет, затапливалась. Поэтому некоторые предприятия за счет собственных средств отсыпали земляные насыпи, которые строились без проекта и гидротехнического обоснования.

По всем вопросам, касающимся деятельности СОНТов и противопаводковых мероприятий обращаться в отдел по работе с садово-огородными товариществами, созданный в управлении по делам ГО и ЧС. Начальник отдела Алла МИХАЛЬЧУК, телефон 67-09-44.

Городским властям эта ситуация с дачными поселками в пойме реки Обь досталась в наследство. Строительство и проектирование водозащитной дамбы в этом районе потребовало бы привлечения громадных финансовых средств. По приблизительным расчетам и сегодняшним оценкам необходимы порядка 20 млрд рублей (для сравнения: бюджет города составляет 16 млрд рублей). К тому же подобные сооружения строятся за счет федеральных программ. В настоящее время водозащитные дамбы в границах Нижневартовска отсутствуют, и возведение их не планируется. Такое строительство относят к нерациональному использованию финансовых средств, так как в весенне-летнее половодье пойма реки Обь в среднем течении разливается в ширину до 50 км. Для нашего города возведение подобной дамбы считается нецелесообразным проектом. Кроме того, речная система реки Обь достаточно мощная и способна менять свое русло, а при изменении конструкций или разрушении дамбы возможен большой материальный ущерб и человеческие жертвы.

Дмитрий ШАПОВАЛ,
заместитель губернатора Югры:



Уровень воды в реках округа в этом году прогнозируется не выше показателей 2015 года. Дачники могут самостоятельно в рамках своих СОТов проработать варианты по подъему и отсыпке территорий вокруг дачных поселков, где существует риск подтопления. Эта работа должна вестись на средства собственников земельных участков.

Обваловка как способ защиты

106 садово-огороднических товариществ находятся в зоне затопления, из них большая часть в районе РЭБ флота. Специалисты говорят, что именно здесь когда-то было русло реки и всякий раз во время половодья вода в этом месте разливается так широко, что противостоять ей довольно непросто. Осложняет это и существование многочисленных проток и стариц (участок прежнего русла реки), которые соединены друг с другом. Но дачники не из тех, кто ищет легких путей. Они считают, что сдержать воду, продержаться во время паводка и отчасти предотвратить подтопление поможет обваловка (от ред.: система земляных валов для защиты территории, подверженной затоплению). Когда-то обваловку уже проводили силами различных предприятий. Где-то она идет вдоль границ дачных поселков, где-то – перпендикулярно друг другу, где-то линия прерывается. В этом году некоторые просевшие участки было решено восстановить и поднять. Причем за дело взялись как сами дачники, так и привлекли спонсоров.

Самым инициативным оказался СОНТ «Ремонтник» (председатель Ю.А. Немов). Это товарищество одним из первых принимает на себя «большую воду» – в 2015 году уровень воды здесь доходил до 10 м. Из 186 участков действующими на сегодняшний день считаются 160. На общем собрании членов СОНТа владельцы дачных участков приняли решение о сборе единовременного добровольного взноса в размере 5 000 рублей. Во-первых, по словам Ю. Немова, деньги дополнительно (по-

мимо того, что городские службы вывозили за счет бюджета) пошли на вывоз мусора после прошлогоднего паводка: удалось избавиться от огромной старой свалки – столько много мусора накопилось. Во-вторых, на откачку воды и просушку двух овощехранилищ. В-третьих, существенная часть средств была использована на обваловку. На протяженности 850 м укреплен защитный аварийный вал вдоль дороги, отделяющей СОНТ от протоки Сухой Баграс. Еще 1 250 м обваловки проходят вдоль границ садово-огороднического товарищества.

Силами предприятий ООО «Коммунальник», Ермаковское транспортное предприятие и ООО «НТГМ» выполнена свежая обваловка, протяженностью 1 484 м. Земляные валы высотой 6-6,5 м отсыпаны и начинаются в районе СОНТов «Проектировщик», «Буревестник», проходят вблизи «Буровика-81» и «Огородника-81», заканчиваются у «Белозерца» (там есть обваловка, но она не отсыпалась в этом году). Если смотреть по карте, то обваловка идет параллельно р. Еме и тянется вплоть до Тампоначной.

По подсчетам специалистов «НИПИ-нефть», общая протяженность всех обвалованных в пределах РЭБ флота – порядка 13 км. При этом никто не дает гарантий, что, в случае чего, вода не пройдет. Многолетние наблюдения за рекой дают основание говорить о цикличности «большой воды» – раз в 5-7 лет. Так что жизнь возле реки требует особого отношения к собственной безопасности. Обычные мерки и «на авось» – не наш вариант. Жить у реки, значит относиться к ней с уважением и быть всегда начеку. Премахов река не прощает.



Половодье-2016: в режиме повышенной готовности

Не за курсом доллара, а за уровнем воды в Оби пристально следит весь Нижневартовск, как только с реки сходит лед. С годами люди неплохо изучили нрав великой сибирской реки, и хорошо знают: характер у нее непредсказуемый. О подготовке в Нижневартовске к паводку-2016, о том, ждать ли «большой воды» и каков алгоритм действий спасателей рассказывает директор МКУ г. Нижневартовска «Управление по делам ГО и ЧС» Вадим Татаренков.

Чего ждать?

Что паводок грядущий нам готовит? Стоит ли дачникам выращивать рассаду помидоров и сажать картошку? Ответы на вопросы специалисты попытались дать еще в апреле. Согласно официальному прогнозу ФГБУ «Обь-Иртышское управление по гидрометеорологии и мониторингу окружающей среды» от 1 апреля 2016 года, высшие ожидаемые уровни весеннего половодья в границах Нижневартовска предполагаются в районе средних для нашей территории значений 840-920 см, учитывая, что опасным уровнем считается 980 см.

Если прогнозы оправдаются, то возможны подтопления отдельных участков дачных территорий, расположенных вблизи береговой линии реки Обь, протоки Баграс, вдоль озер и старой части города в районе СОНТ «Ремонтник-87». Коррективы в паводковую ситуацию могут внести дополнительные осадки в виде дождя в период формирования весеннего половодья. По словам Вадима Татаренкова, данные официального прогноза были заранее доведены до председателей садово-огороднических объединений, всем интересующимся гражданам, которые обращались в управление ГО и ЧС, размещены в СМИ.

Предупреждения о возможном подтоплении мы стали озвучивать с февраля этого года в ходе рабочих встреч с председателями СОНТов по вопросам безопасности и мониторинга территорий по причине того, что многие участки ушли в зиму под снег с водой. То есть паводковая вода 2015 года осталась на многих дачных участках. К этому явлению добавился еще один неблагоприятный фактор – подъ-



Фото Константина Мудрова

ем грунтовых вод, который тоже достаточно сильно повлиял на переувлажнение всех дачных участков в границах города, в том числе и не попадающих в зону подтопления, – сказал Татаренков. – Учитывая эти факторы, следует ожидать, даже при средних значениях уровня воды в реке Обь, возможного подтопления многих дачных участках в районе РЭБ флота и старой части города. Поэтому во время встреч с председателями садово-огороднических объединений было не раз рекомендовано провести собрания с членами товариществ, чтобы предупредить и спланировать мероприятия по заблаговременной защите и сохранности имущества, при необходимости вывести его в безопасное место, либо еще до начала подтопления переместить на верхние этажи или чердаки домов. Также стоит позаботиться о возможности временного проживания на период подтопления в другом месте.

Проводится работа по определению количества зарегистрированных граждан в зоне риска. Регистрация осуществлялась как до объявления режима чрезвычайной ситуации в прошлом году, так и после него. При этом в СОТах в зоне подтопления в период с 02.06.2015 г. по 01.05.2016 г. с правом проживания и пребывания зарегистрировались 502 человека (из 735). Всего по состоянию на 1 мая 2016 года, на территории садово-огороднических объединений в зоне подтопления (106 СОТов) постоянно проживают 1 936 человек, из них 463 ребенка в возрасте до 18 лет.

По словам директора Управления по делам ГО и ЧС, работа с населением в случае возникновения и развития паводковой ситуации будет осуществляться согласно отработанному и проверенному на практике алгоритму действий сил и средств, направленных на предупреждение чрезвычайных ситуаций и спасение людей.

Что сделано?

Прошлогодний опыт, когда «большая вода» пригостила неприятный сюрприз, учтен специалистами при подготовке к нынешнему паводковому сезону. Его встречают во всеоружии и в режиме повышенной готовности.

В целях предупреждения чрезвычайных ситуаций в период весенне-летнего половодья предусмотрены плановые противопаводковые мероприятия. Они утверждены постановлением администрации города от 08.04.2013 г. № 676 «О проведении на территории города ежегодных противопаводковых мероприятий в весенне-летний период», в которое внесены соответствующие изменения от 25.03.2016 г. № 395 с учетом паводковой ситуации прошлого года. Созданы резервы финансовых средств и материальных ресурсов для ликвидации возможной чрезвычайной ситуации. При Управлении ГО и ЧС создан специальный отдел, который ведет работу с председателями садово-огороднических товариществ.

Весной первым делом прошли мероприятия по очистке от снега и льда ливнестоков, канализационных коллекторов, водопроводных сетей, водопропускных труб. Приведена в готовность водооткачивающая техника предприятий ЖКХ в количестве 32 единиц, своевременно велась откачка талых вод с территорий временных жилых поселков, придомовых территорий в микрорайонах города с отводом стоков в ливневую канализацию и лотки.

По словам Вадима Татаренкова, организовано вза-

имодействие с территориальными подразделениями федеральных органов власти, органами управления городского звена РСЧС (от ред.: РСЧС – Российская единая система предупреждения и ликвидации чрезвычайных ситуаций), руководителями аварийно-спасательных служб по вопросам готовности сил и средств к проведению аварийно-спасательных работ на воде. К проведению аварийно-спасательных работ на воде подготовлены 14 маломерных судов и плавсредств (пассажиропместимость – 46 человек).

Спасательные службы отработали собственные действия в случае возникновения чрезвычайной ситуации на воде, а управлением по потребительскому рынку муниципалитета определены территории для эвакуации животных, помещения для хранения техники и кормов крестьянско-фермерских хозяйств, расположенных в зоне возможного подтопления. Со всеми службами города 15 апреля прошла командно-штабная тренировка по теме «Организация управления и проведения аварийно-спасательных и других неотложных работ при ликвидации последствий паводка».

Уточненная группировка сил и средств городского звена РСЧС составляет 289 л/с и 177 единиц техники: автосамосвалы, краны, погрузчики, водооткачки, илососные откачки, бульдозеры, пескоразбрасыватели и др. В рамках алгоритма действий спасателей дежурный пост в районе дач, расположенных на РЭБ флота, был выставлен еще весной. Сотрудники ГО и ЧС консультируют нижевартовцев по возникающим вопросам, раздают памятки с информацией о действиях в случае подъема воды.

Как будут действовать?

«Половодье-2016» – таково условное название алгоритма действий служб спасения, взаимодействия сил и средств городского звена РСЧС при различных уровнях воды. В документе, разработанном в Управлении ГО и ЧС, расписан каждый шаг, предусмотрены постоянный контроль и мониторинг ситуации, а также ежедневный доклад главе администрации города. Действовать спасатели будут, что называется «по обстановке».



Уровень воды в р. Обь 800-850 см (выход воды на пойму): будут выставлены аварийно-спасательные посты в районе РЭБ флота и на перекрестке ул. Рабочей и ул. Заводской (к «палиевским» дачам); организованы патрулирование и объезд береговой линии; профилактическая работа с населением; контроль за готовностью сил и средств спасателей; откачка паводковых и грунтовых вод на территориях поселков временного проживания – Дивного, Солнечного, ул. Тампонойной, ВМК, старой части города и др.; уточнение числа постоянно проживающих в СОТах граждан, детей и нетранспортабельных больных; контроль за состоянием линий электрооборудования; контроль за работой водозабора и увеличение периодичности проведения анализа воды.

Уровень воды в р. Обь 850-950 см: прогнозирование зон возможного затопления, подготовка схем территорий СОТов (в течение двух суток с момента превышения уровня 850 см), попадающих в них; перевод поисково-спасательных служб в режим функционирования «Повышенная готовность», спуск на воду дежурного катера для патрулирования береговой линии; организация дежурств спасателей с плавсредствами в районе РЭБ флота и в старой части города (перекресток ул. Рабочей и ул. Заводской); подготовка пунктов временного размещения и пункта длительного проживания для приема населения из зоны затопления; проведение совместных рейдов, подворовые обходы населения (информирование о подготовке к возможной эвакуации (документы, личные ценные вещи и тд); подготовка транспорта, согласование перевозок с ГИБДД; определение земельных участков, помещений для размещения сельскохозяйственных, инвентаря, техники КФХ.

Уровень воды в р. Обь 950-980 см: принятие решения о введении режима чрезвычайной ситуации на отдельных территориях города, приведение в режим ЧС сил звена РСЧС; организация круглосуточного дежурства, оказание помощи пострадавшим в зоне затопления; создание оперативного штаба; перекрытие дорог в район СОТ, выставление постов ДПС и полиции; оповещение и предупреждение дежурными экипажами по громкоговорящей связи граждан на дачных участках; разворачивание ПВР и ПДП; эвакуация населения из зоны затопления и размещение в ПВР и ПДП; организация охраны общественного порядка, медосмотра, работы психолога, работников соцзащиты; доставка продуктов питания и воды на границу зоны ЧС; оборудование временных подмоеток, пешеходных трапиков, отсыпка подъездных путей при затоплении территорий поселков Дивного, Солнечного, ул. Тампонойной, ВМК; проведение аварийно-спасательных работ до полной ликвидации ЧС.

После схода воды: проведение дезинфекционных и дератизационных работ на территориях, освободившихся от воды; эвакуация (возвращение к местам проживания) населения; в течение 10 дней после отмены режима ЧС – проведение расчетов, подготовка и обобщение документов для установления материального ущерба от последствий паводка.

207 садово-огороднических объединений зарегистрированы в границах Нижневартовска. Из них 106 находятся в зоне подтопления и расположены на территориях РЭБ флота, старой части города и в районе аэропорта. Всего в СОТах постоянно проживают 2 502 человека (549 детей), из них 1 936 граждан в зоне подтопления (в том числе 436 детей).

«Большая вода» не застанет

В Нижневартовске в рамках подготовки к паводку мобилизованы

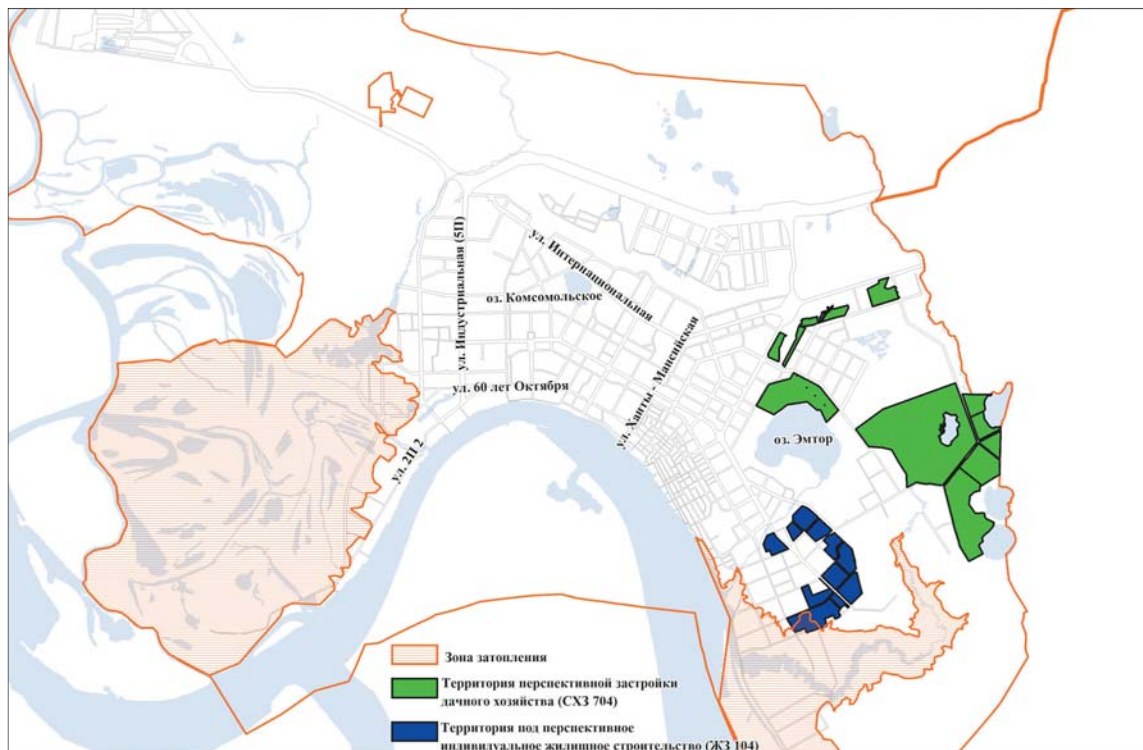
Потому что ОГОРОД

Внесены изменения в Генеральный план города

Фотография этого вагончика под номером 165 в СОНТ «Огородник-81» в прошлом году после затопления дачного поселка имела «большой успех». Многие, увидев воочию этот вагончик и другие «жилища», которые-то и домом не назовешь, были шокированы фактом, где некоторые жители нашего города имеют прописку. Таких фотографий – десятки. Можно только предположить, как морозными зимами там могут проживать семьями, да еще с детьми.



фото Константина Мурова



При этом, в прошлом году регистрация продолжалась и до введения режима ЧС, и после его снятия. По официальным данным, в 106 СОТах, которые находятся в зоне затопления, со 2 июня 2015 года по 1 мая 2016 года зарегистрировались с правом проживания 502 человека, в том числе семьи с детьми. Чтобы исключить такую ситуацию в будущем, и были предложены изменения в Генеральный план, которые поддержали городские депутаты. Зарегистрироваться на дачных участках, расположенных на подтопляемой территории, скоро уже не получится.

Специалисты управления ар-

хитектуры и градостроительства отмечают, что зона, подверженная риску затопления, более 10 лет (с 2006 года) обозначена на графических материалах генплана, который опубликован в сети интернет на официальном сайте администрации города, но никем не принималась во внимание. В соответствии с Водным кодексом, в зонах затопления запрещается строительство капитальных зданий без проведения специальных мероприятий по их защите.

Согласно Градостроительному регламенту (решение Думы города от 26 февраля 2016 года № 971 «О прави-

лах землепользования и застройки на территории города Нижневартовска»), пойменная часть реки Обь в границах города в районах РЭБ флота и старой части города, периодически попадающая в зону затопления, выделена в зону огородничества. Таким образом, виды использования этих земель приведены в соответствии с федеральным классификатором: в зоне разрешено осуществление деятельности, связанной с выращиванием ягодных, овощных, бахчевых или иных сельскохозяйственных культур и картофеля; размещение некапитального жилого строения и хозяй-

Крестьянско-фермерские хозяйства – в зоне внимания

ИНФОРМАЦИЯ «О мероприятиях поддержки сельскохозяйственных товаропроизводителей города в случае возникновения чрезвычайных ситуаций природного характера в период возможного весеннего паводка 2016 года на территории г. Нижневартовска»

Подготовка к паводковому периоду в Нижневартовске началась заранее. Всеми структурными подразделениями городской администрации, в том числе управлением по потребительскому рынку, проделана большая работа.

Так, разработан и утвержден главой администрации города оперативный план мероприятий, определен состав рабочей группы для рассмотрения экстренных вопросов в случае возникновения чрезвычайных ситуаций (ЧС) природного характера для сельскохозяйственных товаропроизводителей города и вынесения вопросов на рассмотрение комиссии по предупреждению и ликвидации ЧС и обеспечению пожарной безопасности г. Нижневартовска.

Крестьянско-фермерские хозяйства и сельскохозяйственные предприятия заранее проинформированы о порядке действий в случае возникновения чрезвычайной ситуации природного характера и прово-

димых первоочередных санитарно-эпидемиологических мероприятиях: вся необходимая информация размещена на сайте органов местного самоуправления г. Нижневартовска. Руководители КФХ и сельхозпредприятий заранее оповещены о местах возможного размещения материально-технических ресурсов в при эвакуации, об организациях, оказывающих транспортные услуги,

погрузочно-разгрузочные работы, услуги по очистке, дезинфекции территорий, о предприятиях, в которых можно приобрести песок и щебень для отсыпки территорий фермерских хозяйств, о необходимости организовать взаимодействие с ветеринарным центром, о номерах телефонов экстренных служб.

На случай паводка определены места для эвакуации оборудования, сельскохозяйственной техники, кормов и животных.

Во избежание негативных последствий в случае возникновения ЧС сельхозтоваропроизводителям города рекомендовано проработать вопрос страхования имущества и сельскохозяйственных животных, предоставлена информация о страховых организациях, осуществляющих такие услуги.

Также управлением по потребительскому рынку администрации города Нижневартовска направлен в Отдел ГИБДД России по г. Нижневартовску и в МКУ г. Нижневартовска «Управление по делам ГО и ЧС» перечень личного и привлекаемого спецтранспорта сельхозтоваропроизводителей на случай ограничения движения автотранспорта в период паводка для возможного проезда в фермерские хозяйства.

50 тысяч кв. метров – такова площадь предусмотренной территории для временного размещения животных крестьянско-фермерских хозяйств на периферии угрозы «большой воды». Для временного размещения сельскохозяйственных кормов, техники, оборудования, инвентаря возможно использование помещений общей площадью 956,5 кв. м.



Врасплох

Все силы и средства

ственных строений и сооружений, предназначенных для хранения сельскохозяйственных орудий труда и выращенной сельскохозяйственной продукции.

Но вот прописаться и зарегистрировать постройку в качестве жилого дома, а значит, получить в нем прописку на этих землях будет противозаконно. Такая мера позволяет остановить регистрацию граждан в опасных для проживания районах.

Около 24 млн рублей материальной помощи выплатили в общей сложности в 2015 году пострадавшим от паводка из бюджетов города и округа

По словам чиновников, никто не будет запрещать возводить в зоне огородничества и многоэтажные строения, но все они будут приравнены к сезонным домикам и не будут иметь статуса капитальных без проведения защитных мероприятий. Ведь дача – это не городская квартира, и территория дачного участка – частный выбор конкретного человека и зона его личной ответственности. Соответственно это влечет за собой определенные ограничения на выделение материальной помощи при очередном весеннем паводке.

Весной во время пресс-конференции начальник управления архитектуры и градо-

строительства Вячеслав Прокофьев отметил, что прописка возможна только в зонах дачного хозяйства или зонах застройки индивидуальными жилыми домами.

В старой части Нижневартовска под новое такое жилищное строительство определены кварталы 3П, 8П, 11П, 12П и другие. Для новых дачных садово-огороднических товариществ предусмотрены территории восточнее озера Эмтор.

В соответствии с действующим законодательством, освоение новых территорий должно осуществляться в соответствии с проектами по планировке территории, с соблюдением требований противопожарной и санитарной безопасности, выполнением мероприятий по защите территории от неблагоприятных для проживания явлений и обеспечением возможности дальнейшего развития. На практике это означает, среди прочего, соблюдение противопожарных и санитарных разрывов между зданиями и застройками; обеспечение ширины улиц, достаточной для проезда спецтехники и прокладки коммуникаций; резервирование территорий для социальных объектов.

Бремя расходов на проектную документацию и мероприятия возлагается на застройщика. Вместе с тем, муниципалитет и окружные власти готовы взять на себя большую часть расходов на освоение перспективных для проживания территорий, а также обеспечить правовую и методическую поддержку.

Ты все еще хочешь стать огородником?

ИНФОРМАЦИЯ по обеспечению граждан земельными участками для ведения садоводства, огородничества, дачного хозяйства на территории г. Нижневартовска



Жители Нижневартовска, желающие заняться огородничеством, могут стать владельцами земельного участка. В городе действует Порядок обеспечения граждан земельными участками для ведения садоводства, огородничества, дачного хозяйства на территории города, утвержденный постановлением администрации Нижневартовска от 11.03.2015 г. № 502 (далее – Порядок).

В соответствии с Порядком, прием заявлений граждан, имеющих право на преимущественное и очередное получение садового, огородного или дачного земельного участка, ведется департаментом муниципальной собственности и земельных ресурсов администрации города. Таким правом обладают граждане как не имеющие садового, огородного или дачного земельного участка на праве собственности, пожизненного наследуемого владения или постоянного (бессрочного) пользования, так и имеющие земельный участок на праве собственности, пожизненного наследуемого владения или постоянного (бессрочного) пользования, если он не превышает предельного норматива (0,15 га) предоставления садовых участков. В случае превышения предельного норматива будет принято решение об отказе в принятии заявления на учет.

Преимущественное право на получение садового, огородного или дачного земельного участка имеют следующие категории граждан:

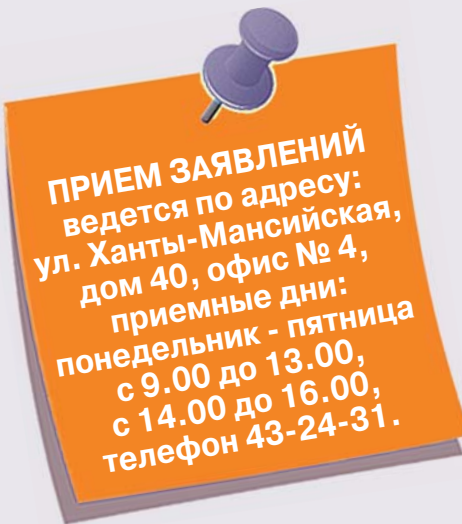
- лица, имеющие среднедушевой доход ниже величины прожиточного минимума, установленного правительством ХМАО – Югры (малоимущие граждане);
- инвалиды;
- граждане, имеющие трех и более детей (многодетные семьи);
- лица, усыновившие (удочерившие) одного и двух детей либо являющиеся приемными родителями.

Граждане, учтенные в Реестре на получение садовых, огородных или дачных земельных участков, будут объединены в садово-огородническое (дачное) некоммерческое объединение, которому земельный участок для дачного хозяйства будет предоставлен в безвозмездное пользование.

Земельные участки подлежат предоставлению в порядке очередности, исходя из даты постановки их на учет. Отдельным категориям граждан, имеющим в соответствии с законодательством Российской Федерации или законодательством Ханты-Мансийского автономного округа – Югры преимущественное право на получение указанных участков, земельные участки будут предоставляться в первую очередь.

КСТАТИ, задолженность по налогам и аренде за землю в Нижневартовске достигает почти 70 млн рублей.

Деньги, которые недополучает бюджет, могли быть направлены на ремонт дорог или подготовку города к зиме.



Чтоб не осталось и следа

О сборе, транспортировке и размещении отходов, образующихся в результате паводка

В настоящее время в Нижневартовске продолжается работа по ликвидации последствий прошлогоднего паводка.

Как сообщает управление по природопользованию и экологии, в рамках заключенного соглашения о сотрудничестве ООО «Коммунальник» ведет безвозмездный прием коммунальных отходов от руководителей садово-огороднических некоммерческих объединений граждан, сельскохозяйственных предприятий, крестьянско-фермерских хозяйств и граждан, находящихся на территории затопления.

По состоянию на 07.06.2016 г. в управлении уже выдано 26 талонов на бесплатное размещение отходов председателям 10 садово-огороднических некоммерческих организаций. Заключен муниципальный контракт с ООО «ПРОМСТРОЙГРУПП» на оказание услуг по проведению мероприятий по ликвидации несанкционированных свалок, объектов, оказывающих негативное воздействие на окружающую среду, и восстановлению нарушенного состояния окружающей среды, в рамках которого будут ликвидироваться вновь образовавшиеся несанкционированные свалки на территории затопления.

Управление по природопользованию и экологии администрации города напоминает председателям СОНТов, попавших в зону затопления, что они могут получить талоны на безвозмездное размещение отходов, обратившись в управление по природопользованию и экологии администрации города по адресу: ул. Маршала Жукова, дом 10. Более подробную информацию можно получить у специалистов отдела по охране окружающей среды по телефону 41-20-26.

В 2015 году в целях ликвидации последствий паводка на отдельных территориях города Нижневартовска в части ликвидации и недопущения образования несанкционированных свалок были проведены следующие мероприятия:

- заключено социально-экономическое соглашение с ООО «Коммунальник», обеспечен прием мусора с территорий затопления на безвозмездных условиях. В общем, на полигон ООО «Коммунальник» на безвозмездной основе размещено 11 511,35 куб. м отходов;

- организована выдача талонов на безвозмездное размещение отходов на полигоне отходов ООО «Коммунальник» садово-огородническим и дачным некоммерческим товариществам, попавшим в зону затопления. Выдано 278 талонов, общее количество отходов, направленных на полигон ТБО по талонам, составило 1 134,5 куб. м;

- из резервного фонда администрации города для проведения мероприятий по ликвидации несанкционированных свалок на земельных участках, право собственности на которые не разграничено, попавших в зону затопления, в том числе на территориях в районе РЭБ флота и старой части города, выделе-

ны денежные средства в сумме 2 274,00 тыс. рублей. В рамках выделенных денежных средств заключено четыре муниципальных контракта, ликвидировано 34 несанкционированных свалки, вывезено 2 099 куб. м отходов, очищена территория площадью 23 345,12 кв. м;

- в целях профилактики правонарушений, связанных со сбросом отходов, на очищенных территориях установлено 17 информационных табличек «Сброс отходов запрещен! Штраф от 500 до 50 000 рублей! Внимание! Ведется видеонаблюдение». Проводилось регулярное патрулирование земельных участков, на которых велись работы по очистке территории;

- проведена разъяснительная работа с председателями СОНТов о необходимости самостоятельного вывоза отходов. Информационные письма об обязательном соблюдении требований по содержанию земельных участков, ответственности за сброс отходов и получении талонов на безвозмездное размещение отходов доведены до сведения председателей путем личного вручения под роспись. Аналогичная информация размещена на официальном сайте администрации, данный вопрос



был освещен в средствах массовой информации.

Кроме того, без заключения социально-экономических соглашений в ликвидации последствий паводка задействована 21 организация: МУП г. Нижневартовска «ПРЭТ № 3», МУП г. Нижневартовска «САТУ», ООО «Либерта», ООО «ТрансСервис», ООО «Ермаковская транспортная компания», ОАО «Жилищный трест № 1», ОАО «Жилищный трест № 2», ООО «ЛесСтрой-Реконструкция», ЗАО «Хаски и К», ЗАО «Линтан-Л», МО-69, АК НРСУ, ОАО по АТО г. Нижневартовска, ООО «СИНТЕЗ», ООО «СобвинСервис», СУ-909, ООО ПКФ «Инсэлко-Холдинг», ООО «Электрон», МУП г. Нижневартовска «Горводоканал», МУП г. Нижневартовска «Теплоснабжение», ПАО «Горэлектросеть».

Формула безопасности: предвидеть,

Паводок-2015: мифы и реальность

«Большая вода» прошлого года породила немало слухов и фантазий. Но реальность, как это нередко бывает, отличается от мифов, которые можно легко опровергнуть.

МИФ	РЕАЛЬНОСТЬ
В потопах виновата Новосибирская ГЭС: это она сбрасывает большой объем воды. А там вообще не топит.	В прошлом году холостые сбросы воды через плотину водохранилища Новосибирской ГЭС начались 24 апреля. Их объем составил почти 9 куб. км, говорится в сообщении пресс-службы станции. К началу июля сбросы завершились. Кстати, критический уровень воды в р. Обь в районе Новосибирска – 380 см, отметка, считающаяся минимальной для начала подтопления дачных участков – 350 см. В Новосибирске в мае 2015 года под водой также оказалось более 6,2 тыс. дачных участков в пойме Оби, были размыты проселочные дороги, серьезно повреждены капитальные объекты недвижимости. Паводок назвали крупнейшим с 1969 года.
На строительство дамбы в Нижневартовске были выделены миллионы рублей. Но их все разворовали.	Строительство дамбы в районе Нижневартовска считается нецелесообразным, в том числе ввиду того, что пойма реки Обь вовремя половодья разливается в ширину до 50 км. Денег на строительство дамбы никогда не выделялось. В советское время отсыпку в районах различных СОТов проводили некоторые предприятия без проектов и гидротехнического обоснования. В настоящее время подъем и отсыпка (обваловка) территорий проводятся на средства собственников дачных участков. К слову, именно от кустарных способов защиты одних дачных территорий страдают другие.
Однажды набережная в районе Нижневартовска не выдержит и город затопит.	Уровень берегоукрепления в районе Нижневартовска – 1 240 см. До сих пор максимальный уровень воды в р. Обь был зафиксирован в 1941 году – 1 220 см.
В городе жалеют денег из бюджета на углубление фарватера реки и заказ ледохода весной, в то время как это реально могло бы спасти от затопления.	В этом году взрывы льда на р. Обь проводились в Нижневартовском районе и в районе Обской губы. Предложение включить в окружную программу углубления фарватера р. Обь и рассмотреть возможность использования судов ледокольного флота направлены в правительство ХМАО – Югры. В силу бюджетного законодательства, направленного на контроль и за эффективным и рациональным использованием средств, сделать это самостоятельно муниципалитет не вправе.
Во время прошлогоднего паводка погибли люди.	По данным Следственного отдела по г. Нижневартовску, гибели людей от паводковых вод в 2015 году не зафиксировано.
Утонувшие во время затопления животные стали причиной распространения заразы.	Городским ветцентром было зарегистрировано 61 мертвое животное. Все погибшие животные были уничтожены. После схода воды была проведена санитарная обработка территорий дач и поселков, вакцинация населения в поликлиниках. Своевременно принятые меры по дезинфекции способствовали недопущению развития эпидемии.
Обычно в ПВР всех пострадавших размещают в одном большом помещении.	В ПВР оборудованы отдельные помещения для мужчин и для женщин с детьми. Причем, выдается все необходимое.
Хлеб и воду, которые в прошлом году доставляли пострадавшим, не пожелавшим покинуть свои дачи и оставшимся в зоне затопления, продавали втридорога.	Доставка продуктов питания и воды на границу зоны ЧС предусмотрена планом взаимодействия сил и средств спасателей. Она осуществлялась и осуществляется для пострадавших бесплатно.
Информация о реальном количестве затопленных участков была скрыта. По центральному телевидению сказали о 389 участках, а на самом деле было затоплено около 10 тысяч.	По официальной информации, в 2015 году в районе паводка оказались 13 723 участка. Из них лишь на 1 251 официально зарегистрированы дома (данные Росреестра), где постоянно проживают и зарегистрированы люди. По информации МЧС ХМАО – Югры, из зарегистрированных – 389 домов были затоплены и люди лишились единственного жилья.
Журналистам не разрешили выезжать на затопленные территории и показывать реальную картину происходящего. Информацию о паводке скрывали.	Прогноз, первые предупреждения о паводковой ситуации впервые появились в СМИ 18 марта 2015 г. Население было предупреждено неоднократно о возможной «большой воде». Первые телесюжеты о половодье в эфир местных ТВ вышли 1 и 2 июня. Журналисты принимали участие в вертолетных облетах затопленной территории, имели свободный доступ для получения любой информации по паводку.

О мере ответственности

О мерах личной и общественной безопасности, а также о мерах по сохранению личного имущества, которые необходимо соблюдать членам СОНТов в период подтопления рассказывает начальник отдела по вопросам общественной безопасности администрации города Сергей Ефремов.

Прошлогдняя «большая вода» большинство дачников застала врасплох, несмотря на достаточную информированность, оповещение и предупреждение в СМИ о грядущем паводке. Многие отнеслись к этой информации достаточно беспечно: не побеспокоились о собственной безопасности, не позаботились о сохранности своего имущества.

Судя по прогнозам, в этом сезоне «большой воды» не ожидается. Тем не менее, учитывая опыт прошлого года, хотелось бы обратить внимание нижевартовцев на некоторые моменты.

Во-первых, зная особенности рельефа местности и территории, в которой расположен ваш дачный участок, и учитывая возможность подтопления, важно внимательно следить за информацией об уровне воды в р. Обь во время паводкового периода, а в случае угрозы подтопления – предпринять все возможные меры по сохранности, спасению личного имущества и материальных ценностей. Такой подход не только будет способствовать безопасности, но и позволит избежать случаев мародерства в период затопления.

Во-вторых, в прошлом году в целях организации охраны правопорядка патрули и посты выставлялись там, где вода подходила к дорогам. Для этого были привлечены и народные дружины, был организован график дежурств на территории введения чрезвычайной ситуации. Однако в полной мере обеспечить безопасность и сохранность имущества не представлялось возможным.

Учитывая, что в первую очередь в сохранности своего имущества должны быть заинтересованы собственники, в период паводковой ситуации за помощью в организации общественного порядка решено обращаться к председателям садово-

огороднических товариществ, с целью формирования временных народных дружин из числа членов СОНТ. График дежурств планируется организовать совместно с представителями правоохранительных органов, которые будут обеспечивать юридическую защиту. Такой подход к организации охраны правопорядка во время режима ЧС позволит повысить качество обеспечения общественной безопасности.

Хочется отметить, что в прошлом году администрация города в рамках своего правового поля проделала огромную работу во время паводка и в период ликвидации его последствий. Город разделил бремя ответственности с дачниками, членами садово-огороднических товариществ за произошедшее. Однако нужно понимать, что жилье дома в городской черте – это зона ответственности муниципальной власти. Дачный участок в зоне затопления, крестьянское подворье в районе поймы реки – это частный выбор конкретного человека и в определенной степени мера его личной ответственности. Выбирая этот путь, важно осознавать, что проживание в опасной зоне – отчасти сознательный риск. И нужно быть готовым ко всему, чтобы потом не искать виноватых. Ответственность за свои поступки никто не отменял.

ВНИМАНИЕ!

В случае подъема воды до критических отметок, владельцам садовых участков, находящихся в зоне подтопления, необходимо предпринять меры по сохранности имущества, эвакуировать домашних животных и ценные вещи, обесточить от электроэнергии и покинуть дачные дома, а при возникновении нештатной ситуации, звонить по телефону ЕДДС: 112, 24-92-88, 24-93-88, 67-09-51 (круглосуточно).

За долги могут ограничить

Порядка 2,8 млн рублей – такова задолженность нижевартовских садово-огороднических товариществ за электроэнергию.

К середине апреля 2016 года значительные долги накопились у 18 СОНТов. У СОНТ «Огородник-81» долг составил 703 тысячи рублей, у СОН «Энергетик-2» – 550 тысяч рублей, у СОНТ «Транспортник-5» – 380 тысяч рублей, у СОНТ «Огородник-81» – 355 тысяч рублей. И это без учета выставленных счетов за май, отметили в компании «Энергосбыт». Должникам направлены уведомления об ограничении режима потребления электроэнергии. Задолженность по оплате за электроэнергию у ряда СОНТов сформировалась еще до паводка. Работу разъяснительного характера по ликвидации долгов проводит и МКУ «Управление по делам ГО и ЧС». В результате масштабных отключений электроэнергии пока удалось избежать.

Отметим, что в период и после паводка 2015 года линии электропередач не разрушались. В целях обеспечения безопасности в зоне за-

топления от поражения электрическим током аварийными бригадами по 2-4 человека ПАО «Горэлектросеть» были отключены от электроснабжения с 5 июня по 16 июня 2015 года все жилые строения на территориях СОНТ по мере попадания их в паводковую воду. По мере спада воды электроснабжение было полностью восстановлено к 30 июля. Оплата начислялась за фактически потребленную электроэнергию.

Для справки. В случае нарушения сроков оплаты с образованием задолженности за потребленную электроэнергию энергосбытовые компании вправе ввести ограничения в соответствии с «Правилами полного и (или) частичного ограничения режима потребления электрической энергии», утвержденными постановлением Правительства РФ от 04.05.2012 № 442.

Что делать, если произошло наводнение

Наводнение
временное затопление значительной части суши в результате подъема уровня воды в водоемах, разлива рек, озер, вызываемое обильным стоком в период таяния снега, ливней, ветровых нагонов

После предупреждения о наводнении

- 1 Отключить газ, воду и электричество
- 2 Перенести на верхний этаж или чердак ценные предметы и вещи
- 3 Приготовить аптечку
- 4 Упаковать в рюкзак или сумку теплую удобную одежду, одежду, деньги и ценности
- 5 Завернуть в непромокаемый пакет паспорт и другие документы
- 6 Закрыть окна и двери

При резком подъеме воды

- 1 Спастись на верхнем этаже здания или крыше
- 2 Сигналы спасателям: в светлое время суток – вывесить на высокое место белое или желтое полотнище, в темноте – световые сигналы
- 3 Когда подойдет помощь, без суеты и паники, с соблюдением мер предосторожности и требований спасателей переходите в лодку или катер

После того, как вода сойдет

- С осторожностью входить в здание, предвзвешенно убеждаться, что его конструкция не пострадала
- Не зажигайте огонь и не включайте электричество – возможна утечка газа
- Просушите дом, оставьте окна открытыми, вынесите все промокшие вещи, соберите воду и влажный мусор

избегать, действовать

На улице никто не останется

- У меня вопрос: в случае паводка и введения режима ЧС хватит ли всем пострадавшим от затопления мест в пунктах временного размещения?

Екатерина Михайлова.

26 пунктов временного размещения (ПВР) вместимостью 7 404 человека на базе муниципальных и бюджетных образовательных учреждений города и учреждений культуры созданы в Нижневартовске. Они разворачиваются при угрозе или возникновении ЧС и включают прием и временное (от 3 до 30 суток) размещение людей, оставшихся без крова, организацию трехразового питания, водоснабжения, вещевого, коммунально-бытового, медицинского, информационного, психологического обеспечения.

В ПВР выдаются: раскладушка, спальный мешок, одеяло, полотенца, бытовые принадлежности. По желанию можно принять душ или сходить в баню. Дети размещаются (по желанию) в пришкольном лагере.

Основание: Постановление администрации города от 15.12.2015 № 2253 для организации и проведения эвакуационных мероприятий при возникновении чрезвычайных ситуаций на территории города, в том числе и в период паводка.

Пункт длительного проживания (ПДП) для пострадавших в чрезвычайных ситуациях создан на базе помещения по адресу: поселок Магистраль, дом 17а, в помещении общей площадью 392,1 кв. м, которое передано в оперативное управление МКУ УГОЧС. Оно оснащено всем необходимым. ПДП разворачивается для принятия мер по эвакуации населения, пострадавшего в ЧС, и предоставляется на основании заявлений при затяжном характере чрезвычайной ситуации.

Основание: «Положение о создании пункта длительного проживания населения, пострадавшего в чрезвычайных ситуациях». Приложение 2 к постановлению администрации города от 15.12.2015 № 2253.

Заседание постоянной эвакуационной комиссии города Нижневартовска по вопросу подготовки эвакуационных органов к паводковому и пожароопасному периоду 2016 года состоялось 19 февраля 2016 года.

Основание: «Положение о проведении эвакуационных мероприятий на территории г. Нижневартовска в чрезвычайных ситуациях» утверждено Постановлением администрации города от 29.05.2009 № 753 «Об утверждении Положения о проведении эвакуационных мероприятий на территории г. Нижневартовска в чрезвычайных ситуациях природного и техногенного характера» (с изменениями от 09.10.2015 № 1815).

Правила поведения

Мойте руки до и после

Советы специалистов о важности профилактики и о том, как вести себя во время паводка

Паводковые воды, кроме прочих неприятностей, несут в себе опасность для здоровья. Особое внимание в этот период необходимо уделять питьевой воде и личной гигиене. Как правильно вести себя во время и после паводка, чтобы избежать инфекционных заболеваний, советуют специалисты Территориального управления Роспотребнадзора в г. Нижневартовске, Нижневартовском районе и г. Мегионе.

ПАМЯТКА населению о профилактике инфекционных заболеваний

ВО ВРЕМЯ ПАВОДКА

- С целью профилактики острых кишечных инфекций необходимо:
- использовать для питья и приготовления пищи только бутилированную или кипяченую воду;
- нельзя пить воду из колодцев и скважин на подтопленной территории;
- не использовать подмоченные паводковыми водами пищевые продукты,

- хранить продукты в местах, не доступных для воды;
- мыть руки с мылом перед приемом пищи, приготовлением еды, в процессе готовки, после туалета, прогулок, и после каждого перерыва;
- тщательно мыть овощи и фрукты, употребляемые в пищу в сыром виде (желательно щеткой с мылом с последующим ополаскиванием кипятком);
- защищайте от мух продукты питания.

ВАЖНО! При первых симптомах острой кишечной инфекции необходимо немедленно обратиться за медицинской помощью в поликлинику по месту жительства и не заниматься самолечением. С целью профилактики возникновения кишечных инфекций, лица, проживающие на подтопленной территории, могут получить прививку против гепатита А, брюшного тифа, а также пройти фагирование против дизентерии и сальмонеллеза в прививочном кабинете поликлиники по месту жительства.

ПОСЛЕ ПАВОДКА:

- очистите подворье от мусора, который принесла с собой вода, для последующего его вывоза на свалку твердых бытовых отходов;
- соберите (обязательно в перчатках!) и закопайте на глубину не менее одного метра павших животных и грызунов, расставьте ловушки для грызунов;
- проведите очистку колодца (скважины) сего полным откачиванием и дезинфекцией. Только после лабораторного исследования проб воды и получения заключения о ее безопасности можно использовать воду для хозяйственно-бытовых и питьевых нужд;
- произведите обеззараживание помещения дворового туалета разрешенными дезинфицирующими средствами;
- тщательно мойте руки с мылом после работы на приусадебном участке, посещения туалета и перед едой;
- при работе на приусадебном участке используйте средства защиты рук, не принимайте пищу и не курите во время работы, чтобы инфекция с загрязненных рук не попала в организм;
- при выполнении на приусадебном

- участке работ, связанных с пылеобразованием, прикрывайте рот и нос медицинской маской или марлевой повязкой;
- используйте сетку на форточках и окнах от проникновения в помещения мух и кровососущих насекомых (комаров), а в помещении используйте электрофумигаторы или другие средства для их уничтожения;
- не пейте воду из родников, колодцев, скважин и т.д. в местах подтопления и не используйте для хозяйственно-бытовых нужд воду естественных водоемов;
- тщательно мойте и обдавайте кипятком овощи и ягоды, выращенные на приусадебных участках, подвергшихся затоплению паводковыми водами.

При посещении леса также строго соблюдайте правила гигиены: возьмите с собой для питья бутилированную воду, перед едой и приготовлением пищи вымойте руки с мылом, не раскладывайте еду на земле, не курите (если руки грязные), используйте репелленты. Для отдыха и ночевки выбирайте места на опушках леса или полянах, избегайте участков с обильными кустарником, захламленных поваленными деревьями.

ВАЖНО! В территориальном управлении Роспотребнадзора (ул.Омская, 5) при желании любой гражданин может провести анализ (на платной основе) воды и почвы на своем участке.

Дезинфекция помогла

То, что после прошлогоднего паводка в Нижневартовске не произошло ухудшения эпидемической ситуации, не было зафиксировано вспышек и случаев массового заболевания, свидетельствует о своевременно принятых мерах и слаженной работе в этом направлении.

Территориальное управление Роспотребнадзора в г. Нижневартовске, Нижневартовском районе и г. Мегионе подготовило сразу несколько памяток о правилах поведения населения и профилактике инфекционных заболеваний, проведении дезинфекции дачного участка после подтопления. Их раздавали и раздадут до сих пор всем владельцам дачных участков, подвергнутых подтоплению.

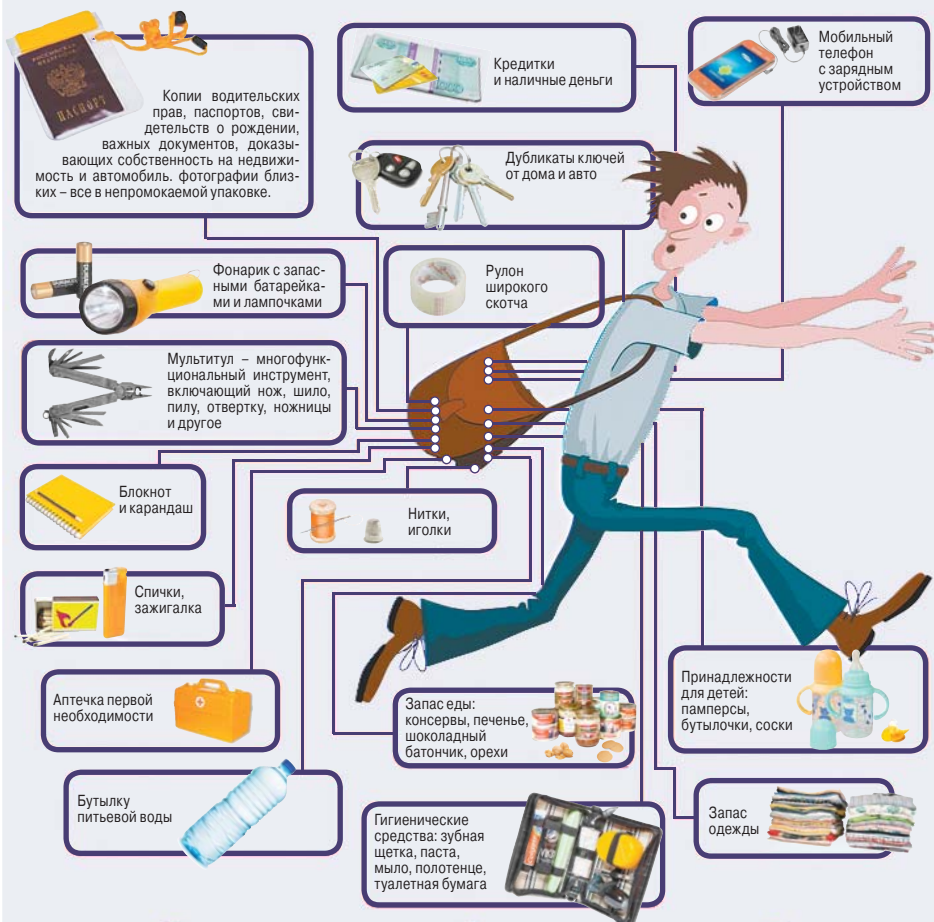
По словам специалистов, в ходе ликвидации последствий весеннего паводка 2015 года проводилась дезинфекционная обработка территорий, попавших в зону затопления, препаратом «Клорсепт». Одновременно с выдачей таблеток «Клорсепт» населению раздавали памятки по использованию этого препарата с его подробной характеристикой и действием. «Клорсепт» является антибактериальным препаратом, никакого остаточного действия он не имеет, в почве разлагается через месяц, на корневую систему растений травянистых, кустарниковых и древесных пород не влияет.

Выдача препарата «Клорсепт» осуществлялась председателям и представителям садово-огороднических объединений в ОАО «Нижневартовская городская дезинфекционная станция». Дезинфекция территорий, подверженных паводку, проводилась в период с 7 июля по 25 сентября 2015 года. За это время было выдано 150 577 таблеток «Клорсепта».

Жилые поселки Нижневартовска были обработаны на площади 11,37 га, территории садово-огороднических объединений – на площади 1 134,57 га. Всего было охвачено 103 объединения, обработано 3 553 скважины, 2 149 колодцев.

ТРЕВОЖНЫЙ ЧЕМОДАНЧИК

что нужно всегда иметь под рукой на случай чрезвычайной ситуации



В аптечке первой помощи количество лекарств должно быть рассчитано не только на себя, но и на окружающих.

Все члены семьи должны знать известные друг другу способы связи и экстренное место встречи.

Семейные ценности и реликвии собирать нужно только после упаковки всего необходимого

Защита от случая

Советы страховых компаний дачникам

Ситуации в жизни, как известно, бывают разные. Именно из этого исходят страховые компании, предлагая целую линейку продуктов. Сегодня застраховаться можно даже от экзотических рисков, например, от падения метеоритов. Однако страхование от паводка или пожара в наших краях – не экзотика, а необходимость. С начала весны заранее готовиться к паводку. При этом жителям Нижневартовска настоятельно рекомендуем самостоятельно позаботиться о сохранности своего имущества и заключить договор страхования.

Дела прошлогоние

Возможность застраховаться от стихийных бедствий особенно популярна. Такой пакет, как правило, включает полный перечень стихийных природных явлений: землетрясение, тайфун, ураган, смерч, обвал, цунами, оползни, аномальные снегопады и ливни, а также наводнение и паводок. Представители Страховой группы «УРАЛСИБ» и страхового общества «РЕСО-гарантия» приняли активное участие в ходе рабочих встреч с председателями садоводогороднических объединений по продвижению программ добровольного страхования, в том числе и в случае возникновения чрезвычайной ситуации.

В прошлом году в Нижневартовске в период паводка в зоне затопления оказались 13 723 земельных участка. Из них, по данным Росреестра, лишь на 1 251 были официально зарегистрированы дома, в которых постоянно проживали люди. Причем 389 затопленных домов являлись для этих семей единственным жильем.

А вот тех, кто благодаря своевременному страхованию объектов, попавших в зону подтопления, смог претендовать на выплаты, не так много. Но они были. Причем, выплаты страховыми сумм продолжались вплоть до октября 2015 года. Были случаи, когда страховщики сами напоминали своим клиентам о страховке. Как, например, в случае с четой пожилых нижевартовцев, чей дачный участок пострадал от затопления, но они просто-напросто забыли о том, что застраховали его некоторое время назад.

В общем, страховые компании, представленные в городе, сработали четко. Так, по информации директора Нижневартовского филиала Страховой группы «УРАЛСИБ» Вероники Сарапуловой, в прошлом году компаниями были произведены выплаты пострадавшим в трех садово-огороднических товариществах: СОТ «Энергетик» на сумму 623 118 рублей, СОТ «Коммунальник» – 1 698 009 рублей, СОТ «Оптимист» – 64 813 рублей. Сумма покрытия страховки зависела от условий конкретного договора.

Не только вода

В этом году СГ «УРАЛСИБ» рекомендует дачникам и собственникам жилых домов также обратить внимание на риски, не связанные с водой.

- Кроме потопов, дачники, к сожалению,

нередко сталкиваются с кражами и разбоем. Страховые программы оказываются очень кстати в этих случаях, поскольку, помимо самих построек и отделки, можно застраховать мебель, технику и другое дорогое вам имущество. Кроме того, к страховым рискам относятся пожары, взрывы, последствия стихийных бедствий и природных катаклизмов, столкновение с другими объектами, – подтверждает Вероника Сарапулова. – В нашей компании, кроме самих дачных домов вместе с отделкой, инженерным оборудованием и мебелью, можно застраховать любые другие строения и сооружения, находящиеся на участке. Это может быть баня, сарай или, например, летняя кухня. Важно отметить, что мы предлагаем клиентам также застраховать гражданскую ответственность перед третьими лицами, что позволяет быстро возместить ущерб соседям и не доводить дело до конфликтов. В программы СГ «УРАЛСИБ»



ключей и замков, а также на охрану застрахованного имущества, которое уцелело после страхового события.

Стоимость полисов может составлять от 0,6% до 2% от страховой суммы. Цена полиса зависит от многих факторов, в том числе от материала строения, наличия печного отопления, этажности постройки, ее площади и прочих факторов.

Для заключения договора страхования дачного строения необходимо предоставить паспорт и садовую книжку либо другие документы на земельный участок. Страхование проводится с обязательным осмотром и фотографированием объекта.

Несколько ВАЖНЫХ СОВЕТОВ от специалистов страховых компаний



1. По условиям страховых компаний договор необходимо заключить не позднее чем за месяц до наступления страхового случая.



2. При оформлении полиса главное – реально оценивать стоимость своего имущества. Не стоит занижать стоимость дома и имущества в нем с целью сэкономить на страховке. Это может привести к тому, что размер выплаты окажется меньше реально причиненного ущерба, т.к. в этом случае расчет возмещения будет производиться пропорционально сумме, указанной в договоре страхования.



3. Еще один важный момент – правильный выбор страхового покрытия, т.е. рисков, от которых вы хотите застраховать дом. Страховщики рекомендуют заключить договор по полному пакету рисков, куда, помимо пожара, взрыва, повреждения водой и противоправных действий третьих лиц, входит также и риск «стихийные бедствия». Риск «стихийные бедствия» включает сильный ветер, ураган, смерч, землетрясение, наводнение, паводок, град, оползень, нехарактерные для данной местности осадки.



4. Важно включить в договор страхования все объекты, которые вы хотите защитить. Кроме основного строения (его конструктивных элементов и отделки), это могут быть дополнительные строения на участке – баня, гараж, сарай и пр.



5. Первое, что нужно сделать при наступлении страхового случая, – это сообщить о случившемся в соответствующие органы. При стихийных бедствиях – в МЧС (по месту страхового события). Затем необходимо предпринять все возможные меры по предотвращению или уменьшению ущерба и по спасению застрахованного имущества. Если это уже невозможно, постарайтесь сохранить пострадавшее имущество в том виде, в котором оно оказалось после наступления страхового события. Это необходимо для осмотра поврежденного имущества представителем страховой компании. На основании акта осмотра позже происходит оценка причиненного ущерба. Сообщить в страховую компанию о наступлении события можно либо по телефону, электронной почте либо прийти в пункт урегулирования убытков. Контакты страховщика всегда указаны в полисе.



за дополнительную плату можно также включить покрытие расходов на расчистку участка после стихийных бедствий, пожаров и других страховых событий, демонтаж и утилизацию поврежденных построек. Для загородных жилых домов востребованным может стать покрытие финансовых затрат на восстановление

С учетом нюансов

В этом году в Нижневартовске не все из представленных в городе страховых компаний поддержали инициативу страхования имущества граждан на случай паводка. Однако страховая компания «РЕСО-гарантия» такую услугу

предлагает. Здесь, начиная с середины марта, свои дачные участки и дома, которые находятся в зоне подтопления, застраховали 47 нижевартовцев. Часть из застрахованных объектов находится в поселке Дивном.

- Помимо предъявления документов, подтверждающих право собственности, необходимо быть готовым к проведению оценки жилья и тому, что агент предложит провести его осмотр. Мы не приняли на страхование несколько дачных участков и домов, – рассказала заместитель директора нижевартовского филиала «РЕСО-гарантия» по развитию сети продаж Елизавета Пинчук, – только в силу того, что они не были восстановлены после прошлого паводка. Это было очевидно во время выездного осмотра объектов, к примеру, ил, занесенный наводнением, так и не был убран...

Осмотр, оценка состояния объекта страхования, согласование со страхователем страховой суммы – обязательные процедуры.

Как отметила Елизавета Пинчук, страховой тариф в среднем составляет 0,8% и зависит от стоимости имущества, подложка страхования, и различных факторов. Например, если дача стоит примерно 1 млн рублей, то сумма страховки на год составит 8 тысяч рублей. При этом имеет значение и влияние на сумму страховки будет и тип строения. К нюансам, повышающим или понижающим страховой тариф и соответственно взнос, будут относиться наличие или отсутствие печи, камина, сауны, бани, железных дверей; материал несущих стен (дерево или негорючие материалы) и другие моменты.

Договор страхования, как правило, заключается на год.

- Покупка договора страхования менее чем на год, в целом, не выгодна страхователю и не имеет смысла, хотя вполне возможна, – сказала Пинчук.

Вернуть найтое

- Всегда читайте правила страхования, не стесняйтесь задавать вопросы консультантам и выбирайте надежные страховые компании с высоким финансовым рейтингом и серьезной деловой репутацией, – рекомендует представитель компании «РЕСО-гарантия» Елизавета Пинчук.

По ее словам, при наступлении страхового случая первым делом необходимо обратиться в МЧС, чтобы получить справку о попадании застрахованного объекта в зону паводка (наводнения). С этой справкой и полисом страхования необходимо обратиться в центр урегулирования убытков страховой компании. Далее для осмотра поврежденного имущества выезжает независимый эксперт, он фотографирует, описывает пострадавшее имущество. Этот сбор информации необходим для дальнейшей оценки суммы ущерба. Как правило, с момента подачи заявления до проведения расчета проходит не так много времени – 1-2 дня.

В солидной страховой компании не возникнет и задержек с выплатами.

По мнению страховщиков, неверно думать, что страхование – бессмысленная трата денег. И если человек заранее знает, что его имущество находится в зоне риска, стоит задуматься о последствиях. При неблагоприятном стечении обстоятельств ответить на вопрос, за счет каких средств будут компенсированы расходы по восстановлению поврежденного имущества, не сможет никто.

Газета зарегистрирована
Западно-Сибирским управлением
Федеральной службы по надзору за
соблюдением законодательства в
сфере массовых коммуникаций и
охране культурного наследия

Регистрационный номер
ПИ № ФС17-0107
от 28 февраля 2005 г.

Объем – 2 печатных листа
Тираж 25 000 экз.

Перепечатка и использование
материалов в любой форме (в т.ч.
в электронных СМИ) без письменного
разрешения редакции не допускается.

Подписано в печать 23 июня 2016 г.
Время подписания номера в печать:
по графику – 14.00,
фактически – 11.00
Заказ №

СПЕЦВЫПУСК набран и сверстан
в издательском центре редакции.
Отпечатано в ООО «Новости Югры» –
Производство, 628400, ХМАО – Югра,
г. Сургут, ул. Маяковского, 14,
тел.: 8 (3462) 22-04-42

УЧРЕДИТЕЛЬ И ИЗДАТЕЛЬ:
ЗАО «МЕДИА-ЭКСПРЕСС»
Адрес: 628615, г. Нижневартовск,
ул. Северная, 54А, строение 1, оф. 260
E-mail: samotlor2@gesiv.ru,
gazeta.samotlor-express@yandex.ru

ПОДПИСНОЙ ИНДЕКС 29379
Мнение авторов публикаций не всегда
совпадает с точкой зрения редакции.

Ответственность за достоверность
рекламных материалов и объявлений
несут рекламодатели.
Все рекламируемые товары и услуги
имеют сертификат качества
и лицензию.

РЕДАКЦИЯ ЕЖЕНЕДЕЛЬНИКА
«САМОТЛОР-ЭКСПРЕСС»

Директор
Бондарев Андрей Викторович

Главный редактор
Андреева Анна Евгеньевна

Выпускающий редактор
Шлыкова Татьяна Валерьевна

Технический редактор
Тырина Елена Николаевна

Приемная – 8 (3466) 49-13-17
Рекламный отдел – 8 (982) 564-08-90
Информационный отдел – 8 (922) 447-00-18

Адрес редакции: 628615, г. Нижневартовск,
ул. Северная, 54А, строение 1, оф. 260

Реклама и объявления принимаются
в редакции еженедельника с 9.00 до 18.00
и по тел. 8 (3466) 49-13-17

Еженедельник распространяется на территории
Ханты-Мансийского автономного округа-Югры по
подписке и в розницу. Цена свободная.

Для жителей г. Нижневартовска, пгт. Излучинска,
г. Мегиона – бесплатно по фирменным стойкам.

Электронная версия на сайте www.samotlorexpress.ru